

# Coyunturas.

## ¿De qué estamos hablando los arquitectos en Brasil?

*Joints. What are the architects talking about in Brazil?*

**Carlos Eduardo Comas**

PhD Arquitecto. Profesor emérito de la Universidade Federal do Rio Grande do Sul (UFRGS)

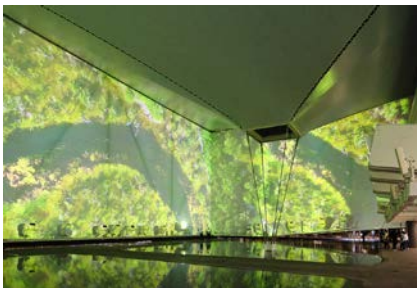


Figura 1. Pabellón de Brasil en la Expo 2020 de Dubái proyectado por las oficinas JPG.ARQ, MMBB Arquitectos y Ben-Avid © Jon Wallis

Fuente: Romullo Baratto (Traducido por Agustina Iñiguez), "El Pabellón de Brasil en la Expo Dubái 2020: Una experiencia sensorial de la biodiversidad" en *Archdaily*, 24 de Octubre, 2021. Disponible en <https://www.archdaily.cl/cl/970207/el-pabellon-de-brasil-en-la-expo-dubai-2020-una-experiencia-sensorial-de-la-biodiversidad> (Última consulta diciembre 2022)

### De pabellones, y su estética

Los pabellones nacionales en las exposiciones universales tienen una doble condición, al mismo tiempo son casetas y banderas; por una parte, entrañan la celebración de lo efímero y, por otra, manifiestan el retrato de un país. El Pabellón de Brasil en la Exposición Universal de Dubái 2020, de Ben Avid, JPG.Arq y MMBB Arquitectos, es la cuarta de una serie de obras en las que se explora una estética moderna explícitamente diversa e inclusiva en términos de geometría, materialidad y figuración. (Fig.1)

En 1939, el Pabellón de Lúcio Costa y Oscar Niemeyer en la Exposición Universal de Nueva York superó el purismo de Le Corbusier con gracia y elegancia. Se levantaba en una parcela de borde de una manzana plana como un volumen en forma de L sobre pilotis retranqueados. El bloque opaco y curvo de la galería de exposiciones se alineaba con la calle hacia el oeste. En el pórtico de contornos rectos —paralelo a la avenida principal por el lado sur—, la parte superior del bar y un auditorio trapezoidal flanqueaban la terraza de entrada, accesible por una rampa que discurría en diagonal desde la esquina del solar y se curvaba al encuentro con la plataforma. La base permeable alternaba vacíos y pantallas curvas que ocultaban o resaltaban los soportes con perfil en H, revestidos de una chapa metálica con sección en forma de mariposa. (Fig.2)

Figura 2. Pabellón de Brasil en la Expo 1939 en Nueva York, Estados Unidos, de Lúcio Costa y Oscar Niemeyer.

Fuente: Carlos Eduardo Comas, "Feira Mundial de Nova York de 1939: O Pavilhão Brasileiro", *Arqtexto* 16 (2010), 56. Disponible en [https://www.ufrgs.br/propar/publicacoes/ARQtextos/pdfs\\_revista\\_16/03\\_CEC.pdf](https://www.ufrgs.br/propar/publicacoes/ARQtextos/pdfs_revista_16/03_CEC.pdf) (Última consulta diciembre 2022)



Visto desde la avenida del canal hacia el norte, el pabellón emulaba a un palacio de cristal tras colosales columnatas, tenuemente unido — por la prolongación del tejado plano— al auditorio de la terraza, a la que se accedía en esa fachada por una escalera recta. Los edículos a lo largo del borde oriental y la rampa organizaban una composición en H distorsionada, en la que el suelo resultaba un elemento activo, que seguía una secuencia de patio de entrada, patio seco cubierto y patio ajardinado entre las avenidas, donde destacaba el espejo de agua ameboide plantado con nenúfares. Los bordes curvos de las plantas conferían a la estructura de acero una plasticidad propia del hormigón. Los del entresuelo eran ameboides, a veces perforados por pilares, otras retranqueados tras soportes colosales.

Sérgio Bernardes amplió el metapurismo carioca en una parcela de pendiente irregular del recinto de la Exposición Universal de 1958 en Bruselas. La composición mostraba tres elementos fundamentales. La cubierta y sus soportes formaban el volumen superior, que partía del nivel más alto y colgaba a modo de toldo vela. Una lámina de hormigón cubría la estructura de acero, conformada por una malla de cables suspendida de cuatro cerchas curvas apoyadas en cuatro *pilonos* angulares y esbeltos pilares periféricos. El alargado cuerpo intermedio era una rampa de ida y vuelta con extremos ovalados, que recuerda a la arena del Circo Máximo por donde corrían los carros romanos. Un extremo se retranqueaba de las cerchas, detrás de uno de los *pilonos* y cuatro pilares en la parte delantera y trasera, para formar la entrada. (Fig.3)



Figura 3. Igor Fracalossi, “Clásicos da Arquitetura: Pavilhão de Bruxelas 1958 / Sérgio Bernardes” en *Arch-Daily Brasil*, 11 Jun 2014. Disponible en <https://www.archdaily.com.br/br/620490/classicos-da-arquitetura-pavilhao-de-bruxelas-1958-sergio-bernardes> (Última consulta diciembre 2022)

En el núcleo y en el otro extremo, los paneles bajo las cerchas incorporaban los otros pilares periféricos, integrando tanto el cuerpo como la coronación de la composición. El zócalo adelantado de hormigón acompañaba a la fachada y al límite opuesto a la entrada con una planta similar a una L, con cubierta en terraza y muros de carga curvos y opacos. La planta y la rampa albergaban las exposiciones, y al final de recinto se localizaba un auditorio. La rampa, una losa de hormigón sobre una retícula regular de columnas de acero, limitaba el jardín interior con un espejo de agua central, diseñado por Burle Marx. El *compluvium* circular de la cubierta se podía cerrar mediante un globo que subía o bajaba en función de la temperatura.



Figura 4. Pabellón de Brasil en la Expo 70, Osaka, de Paulo Mendes da Rocha, en Paulo “Mendes da Rocha 1958-2013”, en *AV Monografías 161* (Mayo-Junio 2013), 44. Disponible en <https://arquitecturaviva.com/obras/pabellon-de-brasil-en-la-expo-70> (Última consulta diciembre 2022)

1 La Expo Dubái 2020 abrió sus puertas el viernes 1 de octubre de 2021, con un año de retraso por la pandemia de la COVID-19. Se trata de la primera Exposición Universal -la máxima categoría para este tipo de eventos- que se celebró en la región de Oriente Medio, África y el Sudeste Asiático. Hasta el 31 de marzo de 2022, más de 190 países mostraron sus innovaciones en tecnología, sostenibilidad y movilidad. Entre ellos España, que con el lema “Inteligencia para la vida” mostró el dinamismo de las empresas.

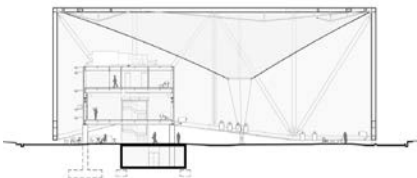


Figura 5. Sección del Pabellón de Brasil en la Expo 2020 de Dubái proyectado por las oficinas JPG.ARQ, MMBB Arquitectos y Ben-Avid. Fuente: Romullo Baratto (Traducido por Agustina Iñiguez), “El Pabellón de Brasil en la Expo Dubái 2020: Una experiencia sensorial de la biodiversidad” en *Archdaily*, 24 de Octubre, 2021. Disponible en <https://www.archdaily.cl/cl/970207/el-pabellon-de-brasil-en-la-expo-dubai-2020-una-experiencia-sensorial-de-la-biodiversidad> (Última consulta diciembre 2022)

Para la Exposición Universal de Osaka en 1970, Paulo Mendes da Rocha, un brutalista sutil arraigado en São Paulo, minimalista de convicción, construyó una gran pérgola rectangular de hormigón armado con dos soportes en cada cara mayor y voladizos monumentales en los lados menores. Varios arcos articulaban la conexión con tres pilares ocultos bajo colinas artificiales y un conjunto de dos pórticos estructurales que se cruzaban perpendicularmente. Sus bordes interiores semicirculares insinuaban los arcos y definían una cúpula virtual. Los bloques subterráneos para exposiciones y reuniones tenían muros de carga. (Fig.4)

La plaza ha vuelto a ser líquida en 2021<sup>1</sup> en el desierto de Dubái gracias a la inventiva de los antiguos alumnos y colaboradores de Mendes da Rocha en São Paulo. El agua desborda la caja de planta cuadrada y la estructura de acero enrejada soportada en un punto en cada lado, generando un cuadrado algo mayor que se deforma para formar un trapecoide ligeramente curvado. Por encima, el arriostramiento de la caja en cubierta se consigue con una serie de cuadrados girados, que resultan en un patrón geométrico de sabor ornamental orientalista, sin perjuicio del minimalismo tectónico. La caja se sella con una lona blanca, a modo de toldo, y el techo se abre con un *compluvium* cuadrado ligeramente excéntrico. La caja está un metro por encima de la superficie acuosa que define la plaza, cortada por zonas secas de bordes rectos, que albergan los accesos —resueltos con un entramado de celosías tipo cortina elevada— y sinuosos, donde se sitúan el restaurante y el bar. Una nueva caja de tres plantas situada dentro de la caja-plaza sirve para celebrar exposiciones, reuniones, disfrutar del espacio cubierto y refrescante, o como soporte del sistema de proyección. En cuanto cae la tarde, la plaza deja de ser fundamentalmente una refrescante alberca para los pies para convertirse en una vanguardista linterna mágica totalmente inmersiva. La caja interior se apoya en planta baja sobre dos gruesos pilares y cajas de servicio de hormigón. Los pilotis retranqueados soportan los voladizos asimétricos de las plantas conformados con vigas y cerchas periféricas de acero, con las instalaciones vistas bajo los forjados, que añaden textura y profundidad. La caja más pequeña tiene estancias climatizadas mientras que la plaza está ventilada de forma natural, con un rendimiento térmico satisfactorio. (Fig.5)

### Tres observaciones para concluir

En primer lugar, la descripción de una obra de arquitectura es mucho más laboriosa de lo que suele imaginarse, sobre todo cuando su sencillez no es simplicidad y su pureza no es uniformidad.

En segundo lugar, impresiona la vitalidad de la estética moderna, todavía adolescente en su contemporaneidad si se compara con la estética clasicista que reinó desde el Renacimiento hasta el eclecticismo académico.

Por último, si la estética se refiere etimológicamente a lo que perciben los sentidos, los ejemplos brasileños nos recuerdan que la arquitectura no vive sólo de la vista, sino también del sonido de los pies al golpear el agua, de la música que suena en el restaurante, de la sensación de frescor que aporta la piel mojada enfriada por las corrientes de aire ascendentes, del aroma de la vegetación y del olor a café recién molido.

En definitiva, muchas cosas en las que pensar...