

# Escuela al Aire Libre en Vistahermosa, Alicante. El Colegio Santa Teresa, de Rafael de La Hoz y Gerardo Olivares

*The open air school in Vistahermosa. The Teresian school of Alicante, by Rafael de La Hoz and Gerardo Olivares*

**Inés Tabar Rodríguez**

Investigadora Independiente. Dra. Arquitecta por la UPM, miembro de *arquitectes pel paisatge* y de ICOMOS-España.

**1 Denominación que se atribuye inicialmente a un grupo de escuelas experimentales que nacen en los albores del s.XX, al margen de la enseñanza oficial y ligadas a los tratamientos terapéuticos antituberculosos y de mejora de la salud infantil. Tomadas como modelo para la innovación pedagógica, acabó trasladándose a los programas educativos oficiales. Su importancia se halla reconocida por la UNESCO, al haber propiciado una política pública de protección de la infancia, y haber constituido un laboratorio de innovación pedagógica e innovación arquitectónica.**

**2 Esta superficie para un colegio concebido inicialmente para un máximo de 960 alumnos resultaba acorde a las recomendaciones de la carta de construcciones escolares de la U.I.A. (Rabat, 1958), que aconsejaban un mín de 20m<sup>2</sup> por alumno (sin incluir campos de deporte).**

Figura 1. Izq. Planta del colegio (a) aula tipo con salida a terraza en cara opuesta a terraza; (b) aula tipo con salida da terraza en la cara de la pizarra; (c) aula tipo con espacio al aire libre adosado al aula; (d) aula tipo con espacio al aire libre separado por paso peatonal; (e) montaña; (f) huerto de olivos preexistente; (g) campo de deporte; (h) oasis con colina, palmeras y estanque; (i) arenoso; (j) bosque. Dcha sup. Axonometría del tapiz docente. Dcha inf. Sección. Fuente: Inés Tabar Rodríguez.

Este colegio pertenece a la tipología de Escuelas al Aire Libre<sup>1</sup>. Para su construcción (1965-1967), Rafael de La Hoz buscó personalmente un solar en la periferia de la ciudad de Alicante, en un paraje conocido como Vistahermosa.

Su preocupación por integrar la naturaleza y establecer un diálogo con el paisaje, le llevó a elegir una parcela de 24.475 metros cuadrados, con un desnivel de 18m, orientada a sureste y frente a la Serra Grossa<sup>2</sup> (Fig.1).

La zona de aulas se situó en la zona de máxima pendiente. Todas cuentan con vistas al jardín que se acondicionó al pie de las mismas, y como fondo de escena, la sierra.

Se abren con grandes ventanales a sureste, quedando así protegidas de los vientos dominantes, pero cuentan con ventilación cruzada gracias a la configuración de la sección del aula.

El conjunto se cierra totalmente con muros ciegos al suroeste, evitando el sol de poniente rico en infrarrojos, germicultores.

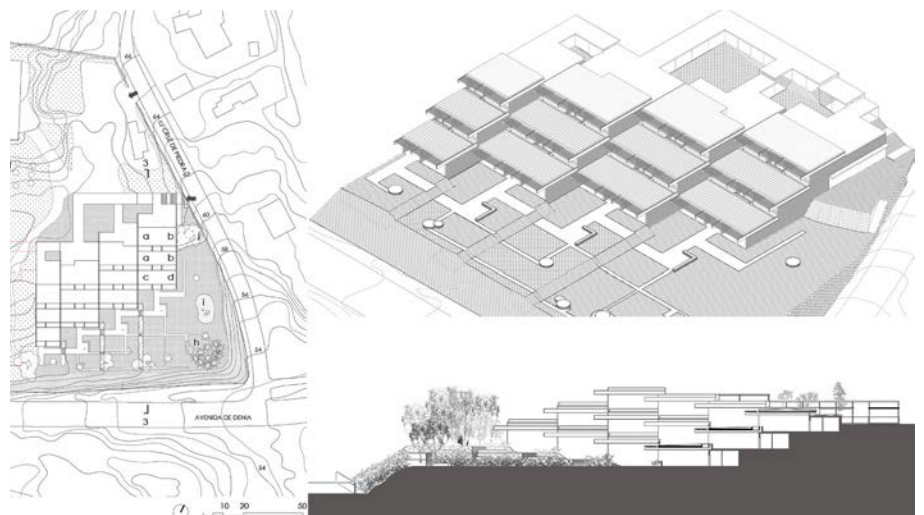




Figura 2. Aulas + terraza asociada. Sobriedad de materiales, veracidad constructiva y desnudez higiénica. Fuente: Archivo Institución Teresiana.

### Tapiz docente y aula expandida

Las aulas se disponen en un sistema en retícula que puede crecer hacia el oeste, y se remata al norte con la pérgola de acceso. Ésta constituye el eje principal de distribución de circulaciones, y a su vez encoge la escala con la que el edificio recibe al niño. Al sur, en el borde de contacto con el jardín, la retícula se deshilacha. Se trata de una aproximación al sistema del *Mat-building*<sup>3</sup>, pero en este caso la retícula no es isotrópica, está claramente jerarquizada.

Perpendicularmente al eje principal, parten los corredores secundarios que aglutinan las aulas agrupadas por ciclos escolares, articulando así de modo gradual los ámbitos de relación del niño (aula-terraza compartida-ciclo escolar-colegio).

Cada corredor cuenta con tres módulos a diferentes cotas, cada uno con dos aulas, comunicadas entre sí según un esquema de circulación en anillo. Las dos aulas de cada uno de los dos módulos superiores se expanden hacia el exterior, compartiendo una terraza de superficie equivalente a 1'3 veces la de ambas (Fig.2). El espacio exterior asociado a las dos aulas del módulo inferior se dispone en el jardín.

La malla se comprime, trasladando el sistema reticular de alternancia de llenos y vacíos en planta presente en ejemplos anteriores —como la escuela Munkegårds de Jacobsen—, a la sección. El tapiz bidimensional se convierte en urdimbre espacial, tramada tanto en planta como en sección. Al sustituir los patios interiores por terrazas, se reduce la ocupación y se consigue liberar espacio suficiente para el gran jardín delantero, verdadero protagonista del conjunto y espacio principal tanto para los actos comunitarios, como para ofrecer al niño lugares de relación o rincones de aislamiento.

### Escala doméstica, descomposición volumétrica y desaparición del alzado

El edificio se descompone volumétricamente escalonándose en dos direcciones, reduciendo así también la escala del edificio que percibe el niño desde el jardín. Aparte de la disposición de aulas en cascada, analogía del abanalamiento del paisaje circundante, se producen sucesivos retranqueos en planta de las distintas espaldas de aulas.

Además, los planos horizontales flotan sobre el terreno y bajo ellos la arquitectura se descompone. Los planos verticales del alzado al jardín quedan siempre en sombra, rehundidos respecto a los planos horizontales.

3 Smithson, Alison. "How to recognize and read mat-building: mainstream architecture as it has developed towards the mat-building", *Architectural Design* 9 (1974): 573. El sistema del MAT-BUILDING se caracteriza por la densidad, la baja altura, la isotropía espacial y la ausencia de fachadas, así como por la posibilidad de disminución, crecimiento y cambio gracias a la configuración de un entramado a partir de la repetición sistemática de un elemento patrón.

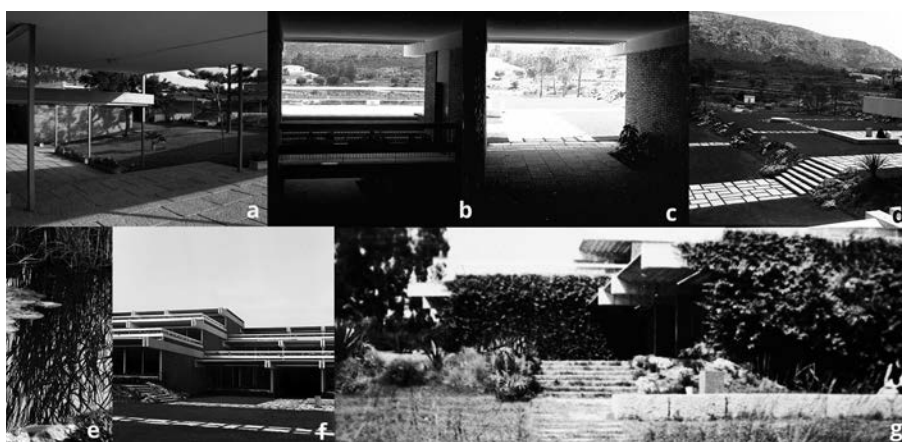
## Orden y naturaleza

Desde el jardín la naturaleza se rebela e invade el edificio, se dispone delante de las ventanas de planta baja desdoblándose en varios niveles. Los alzados laterales desaparecen bajo las enredaderas.

La vegetación está de nuevo presente en las barandillas de las terrazas, se infiltra por los pasadizos de las escaleras, aparece de forma puntual en los zaguanes, y asciende para volver a aparecer domesticada tras su paso por el edificio, en los patios superiores.

Éstos se configuran según una clara disposición geométrica, delimitados tanto por el edificio como por las pérgolas. Sus esbeltos pilares se mimetizan con los troncos de los árboles conformando un bosque mixto de elementos verticales naturales y artificiales (Fig.3).

Figura 3. (a): bosque de pilares; (b): espina de aulas, nivel intermedio; (c): espina de aulas, nivel inferior; (d): vista del jardín y la serra grossa desde una terraza; (e): estanque; (f): terrazas; (g): jardín. Fuente (a) (e) (g): Inés Tabar Rodríguez; (b) (c) (d) (f) Archivo Histórico Municipal de Alicante.



La integración resulta de la constante búsqueda del equilibrio entre opuestos. Terrazas y pérgolas producen una transición gradual desde las aulas, el interior, el orden racional; hasta el jardín, el exterior, la naturaleza.

Aplicados a la persona el orden supone control interior; la naturaleza: los sentidos y emociones.

## Vigencia de la Escuela al Aire Libre

- 4 **Comunicación de la Comisión de las Comunidades Europeas: Desarrollo Sostenible en Europa para un mundo mejor: Estrategia de la Unión Europea para un desarrollo sostenible.** Bruselas, 15 de mayo de 2001. Las autoridades sanitarias llevan tiempo advirtiendo de la posible aparición de nuevas cepas resistentes a los medicamentos, y señalando esta circunstancia, junto con el abuso de los productos químicos empleados en la industria agroalimentaria, como una de las principales amenazas al desarrollo sostenible.

La generalización del uso de la estreptomycinina tras la Segunda Guerra Mundial provocó el declive de estas escuelas, al parecer injustificado su coste de mantenimiento.

Sin embargo, la aplicación masiva de antibióticos ha degenerado en una pérdida de su efectividad<sup>4</sup>, constituyendo un grave peligro para la salud pública. Por ello los expertos aconsejan invertir la tendencia e incentivar la prevención frente al tratamiento de enfermedades.

Equilibrio con uno mismo, con los demás, y con la naturaleza; educación integral del individuo; prevención sanitaria... son todos conceptos que estuvieron en la esencia del nacimiento de estas escuelas, y vuelven a ser temas recurrentes en nuestros días.